

## Manual de uso - Administrar switch HP

Este manual indica los pasos a seguir para lograr la conexión de una estación de trabajo a un switch HP para su administración.

### Elementos necesarios

Para administrar y configurar un switch HP ubicado en el rack de comunicaciones es necesario conectar nuestra estación de trabajo al switch utilizando un **cable de red UTP directo**. Este cable tiene la ficha RJ45 en ambos extremos con la misma norma de armado.



Además, es necesario que la **estación de trabajo cuente con una segunda placa de red (offboard)**. Revisa el listado de equipos que cuentan con el puerto serie integrado [aquí](#) .

## Conexión de la estación de trabajo a switch

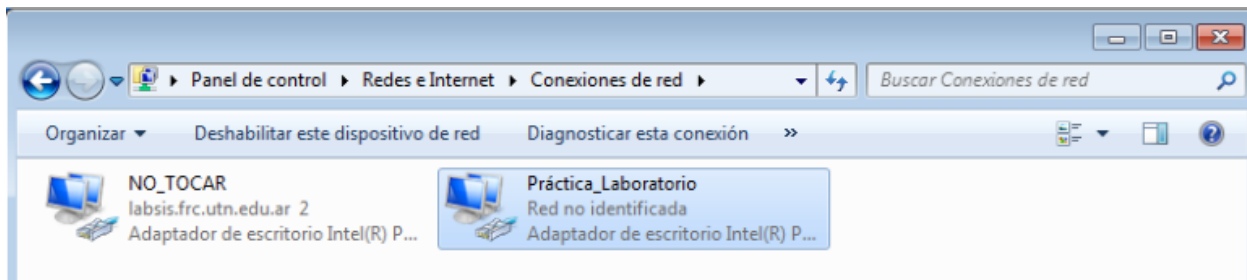
“

Los switches HP ya cuentan con una dirección IPv4 configurada (IP de administración del switch), por lo que es posible acceder a los mismos conectando una estación de trabajo al switch por cable de red. Por defecto, todos los puertos del switch pertenecen a la misma VLAN (VLAN 1), por lo cual se **recomienda** para acceder a la interfaz administración del switch utilizar un puerto que **no conlleve una posterior configuración en la práctica a realizar**.

Switch	IP
SwitchHP1	192.168.200.1/24
SwitchHP2	192.168.200.2/24
SwitchHP3	192.168.200.3/24
SwitchHP4	192.168.200.4/24
SwitchHP5	192.168.200.5/24
SwitchHP6	192.168.200.6/24
SwitchHP7	192.168.200.7/24
SwitchHP8	192.168.200.8/24

1. Utilizar el cable de red, en un extremo conectar la segunda placa de red de la estación con alguno de los puertos que se encuentren libres del switch. **No desconecte ningún cable de red que tenga la etiqueta o indicación de no ser desconectado**. En caso de encontrarse alejado del rack de comunicaciones realizar [estos pasos](#) .
2. Una vez obtenida la conexión física entre los equipos, abrir la máquina virtual que se encuentra accesible desde el usuario **labredes** en el sistema operativo Windows.
3. Deberá configurar la placa de red disponible de la máquina virtual (**Práctica Laboratorio**) con una IP que se encuentre en la misma subred de la IP de administración de su switch, por ejemplo 192.168.200.100/24. Probar conectividad al switch realizando un **ping**

192.168.200.XX (siendo XX el numero de switch conectado).

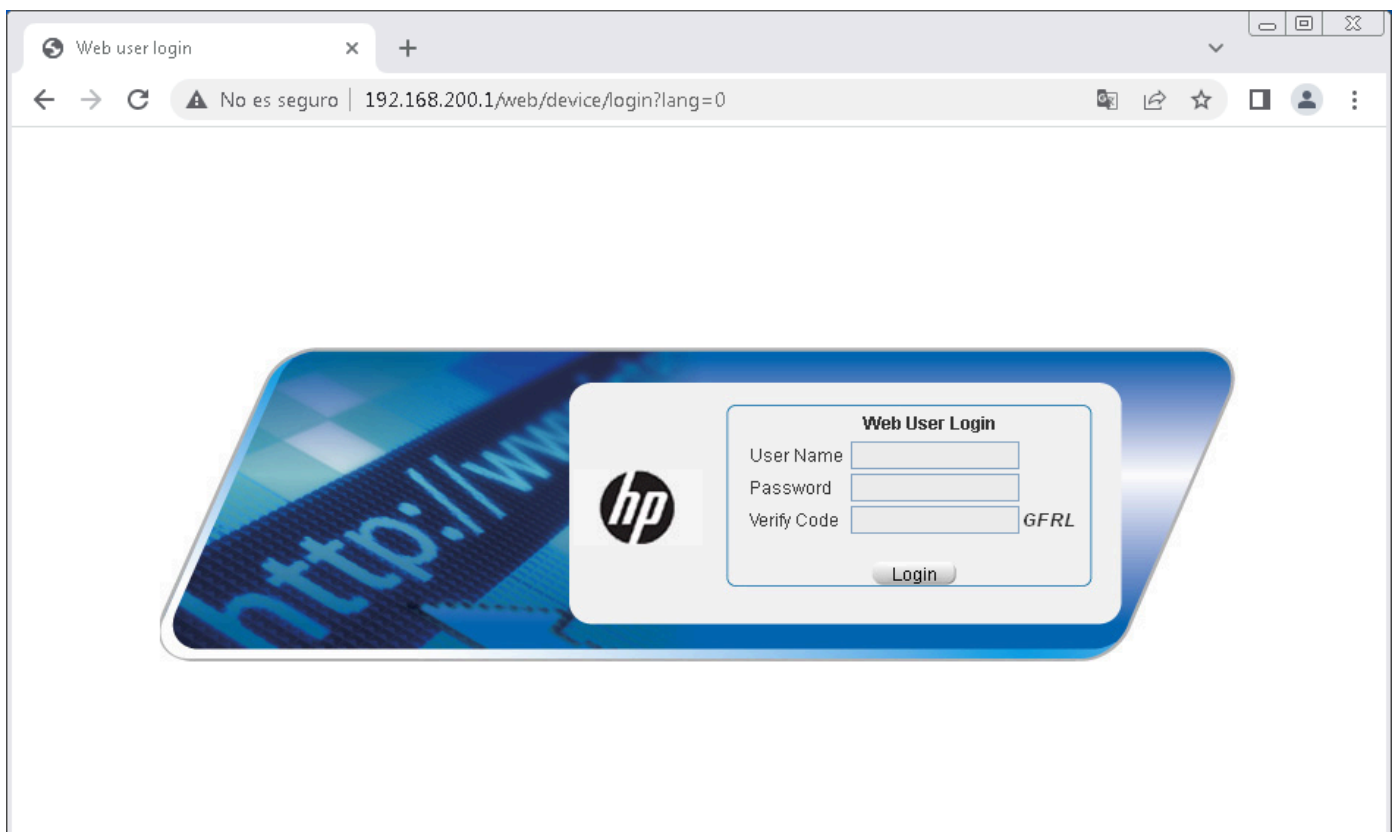


4. Luego de verificar conectividad, acceder desde un navegador a la interfaz web de administración del switch: <http://192.168.200.XX> (siendo XX el numero de switch conectado).



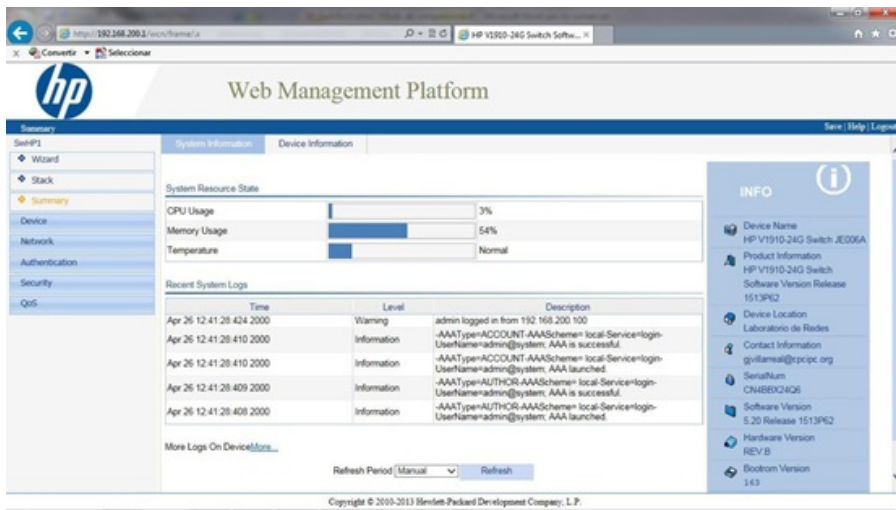
NOTA: usar **HTTP**, no **HTTPS**, sino no entrará. En caso de tener problemas con Chrome, usar Internet Explorer.

Deberá presentarse una pantalla de login como la siguiente:

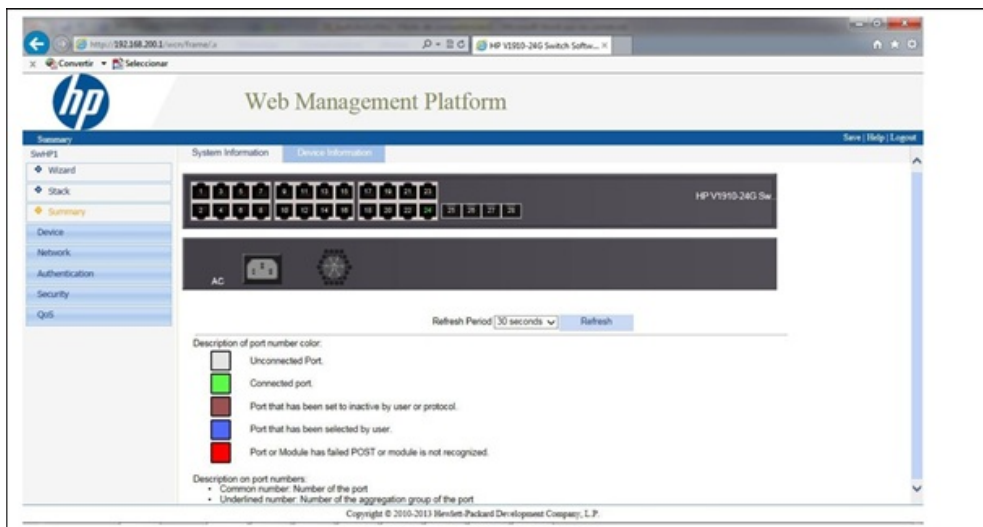


5. El switch le pedirá usuario y password para acceder al menú principal del dispositivo. Ingrese usuario "**usuario**" y password "**usuario**". También le solicitará colocar un conjunto de caracteres denominados **Código de Verificación**; repita el Código de Verificación que le solicite el Switch y presione el botón "login". (usar IE o Firefox en caso de que Chrome no permita el logueo).

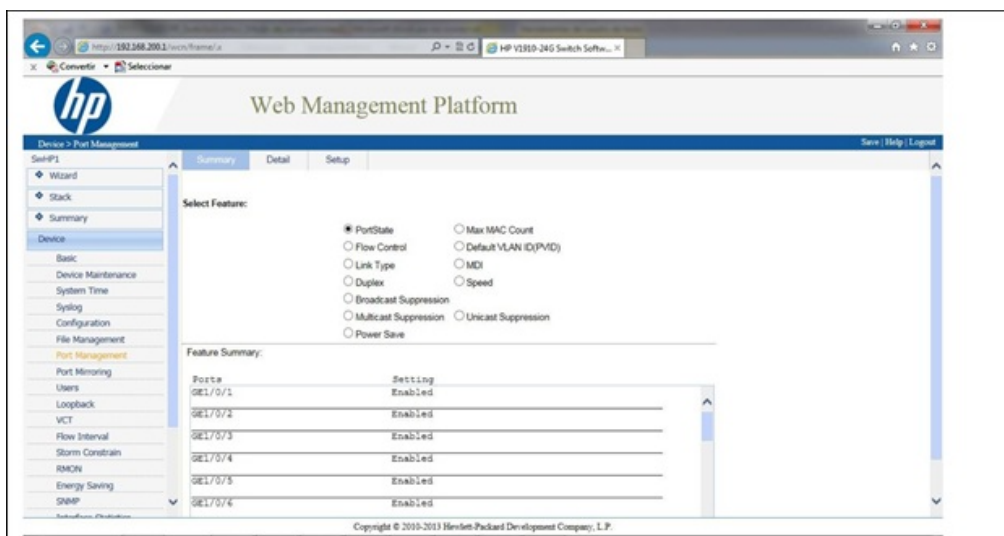
A continuación, el switch le mostrará una pantalla similar a la siguiente. Esta pantalla es el menú principal del dispositivo. En el lado izquierdo de la misma, se encuentra un frame con las opciones de navegación del menú; en ella se encuentra resaltada la opción "**Summary**". Esto indica en que vista de configuración estamos.



En la parte superior de la pantalla, aparecen dos pestañas que conforman las vistas de la opción **Summary**, una de ellas se encuentra resaltada y dice **“System information”**; esto indica en cuál de las vistas de Summary nos encontramos. Si se hace clic en la pestaña **“Device information”**, podremos observar una gráfica del switch con los puertos de conexión activos, coloreados en verde. Si posamos el puntero del ratón en alguno de ellos (sin hacer clic), aparece un comentario indicando el número y tipo de puerto (por ejemplo **g I/0/13**: puerto gigabit ethernet número 13).

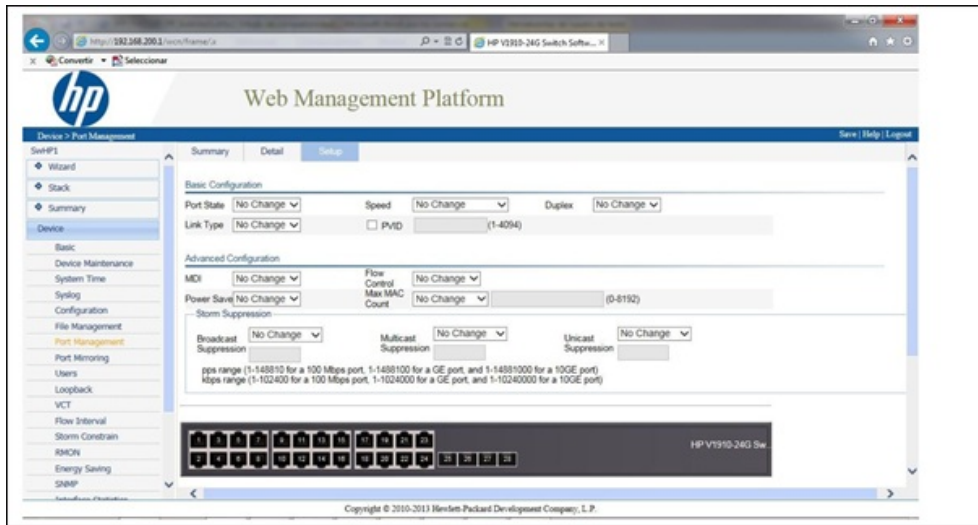


Para acceder a la información de los puertos, es necesario ingresar a la opción **“Device”** que están en el frame de navegación y luego que este se abre mostrando las opciones de submenú, hay que seleccionar **“Port management”** y se mostrará una vista con pestañas con opciones de menú en la parte superior y la información de los puertos en la parte central de la pantalla.



Si revisamos con atención la información de la vista, observaremos que lo que se muestra son las opciones de operación del puerto según la normativa 802.3. Podremos ir viendo las distintas opciones con el estado de cada puerto, seleccionando los distintos "Features" que propone la vista de la pestaña "Summary".

Seleccionando la pestaña "Setup", cambiará la vista y podremos acceder a las distintas opciones de configuración de los puertos del switch.



Con la tecnología de [Wiki.js](#)